

**«УТВЕРЖДАЮ»**

Руководитель

ФГБНУ «Федеральный институт  
педагогических измерений»

О.А. Решетникова

«19» сентября 2013 г.

**«СОГЛАСОВАНО»**

Председатель

Научно-методического совета  
ФГБНУ «ФИПИ» по физике

М.Н. Стриханов

«19» сентября 2013 г.

Государственная (итоговая) аттестация 2014 года (в новой форме)  
по ФИЗИКЕ обучающихся, освоивших основные общеобразовательные  
программы

### Демонстрационный вариант

контрольных измерительных материалов для проведения  
в 2014 году государственной (итоговой) аттестации  
(в новой форме) по ФИЗИКЕ обучающихся, освоивших  
основные общеобразовательные программы основного  
общего образования

подготовлен Федеральным государственным бюджетным  
научным учреждением  
«ФЕДЕРАЛЬНЫЙ ИНСТИТУТ ПЕДАГОГИЧЕСКИХ ИЗМЕРЕНИЙ»

**Демонстрационный вариант  
контрольных измерительных материалов для проведения в 2014 году  
государственной (итоговой) аттестации (в новой форме) по ФИЗИКЕ  
обучающихся, освоивших основные общеобразовательные программы  
основного общего образования**

### Пояснение к демонстрационному варианту

При ознакомлении с демонстрационным вариантом 2014 г. следует иметь в виду, что задания, включённые в демонстрационный вариант, не отражают всех элементов содержания, которые будут проверяться с помощью вариантов КИМ в 2014 г. Полный перечень элементов содержания, которые могут контролироваться на экзамене 2014 г., приведён в кодификаторе элементов содержания экзаменационной работы для выпускников IX классов общеобразовательных учреждений по физике, размещённом на сайте: [www.fipi.ru](http://www.fipi.ru).

Демонстрационный вариант предназначен для того, чтобы дать возможность любому участнику экзамена и широкой общественности составить представление о структуре экзаменационной работы, числе и форме заданий, а также об их уровне сложности. Приведённые критерии оценивания выполнения заданий с развёрнутым ответом, включённые в демонстрационный вариант экзаменационной работы, позволят составить представление о требованиях к полноте и правильности записи развёрнутого ответа.

Эти сведения дают выпускникам возможность выработать стратегию подготовки к сдаче экзамена по физике.

**Демонстрационный вариант 2014 года****Инструкция по выполнению работы**

На выполнение экзаменационной работы по физике отводится 3 часа (180 минут). Работа состоит из 3 частей, включающих в себя 27 заданий.

Часть 1 содержит 19 заданий (1–19). К каждому из первых 18 заданий приводится четыре варианта ответа, из которых только один верный. При выполнении этих заданий части 1 обведите кружком номер выбранного ответа в экзаменационной работе. Если Вы обвели не тот номер, то зачеркните этот обведённый номер крестиком, а затем обведите номер нового ответа. Ответ на задание 19 части 1 записывается на отдельном листе.

Часть 2 содержит 4 задания с кратким ответом (20–23). При выполнении заданий части 2 ответ записывается в экзаменационной работе в отведённом для этого месте. В случае записи неверного ответа зачеркните его и запишите рядом новый.

Часть 3 содержит 4 задания (24–27), на которые следует дать развернутый ответ. Ответы на задания части 3 записываются на отдельном листе. Задание 24 экспериментальное, и для его выполнения необходимо воспользоваться лабораторным оборудованием.

При вычислениях разрешается использовать непрограммируемый калькулятор.

При выполнении заданий Вы можете пользоваться черновиком. Обращаем Ваше внимание на то, что записи в черновике не будут учитываться при оценивании работы.

Советуем выполнять задания в том порядке, в котором они даны. Для экономии времени пропускайте задание, которое не удаётся выполнить сразу, и переходите к следующему. Если после выполнения всей работы у Вас останется время, Вы сможете вернуться к пропущенным заданиям.

Баллы, полученные Вами за выполненные задания, суммируются. Постарайтесь выполнить как можно больше заданий и набрать наибольшее количество баллов.

***Желаем успеха!***

Ниже приведены справочные данные, которые могут понадобиться Вам при выполнении работы.

<b>Десятичные приставки</b>		
Наименование	Обозначение	Множитель
гига	Г	$10^9$
мега	М	$10^6$
кило	к	$10^3$
гекто	г	$10^2$
санти	с	$10^{-2}$
милли	м	$10^{-3}$
микро	мк	$10^{-6}$
нано	н	$10^{-9}$

<b>Константы</b>	
ускорение свободного падения на Земле	$g = 10 \frac{\text{м}}{\text{с}^2}$
гравитационная постоянная	$G = 6,7 \cdot 10^{-11} \frac{\text{Н} \cdot \text{м}^2}{\text{кг}^2}$
скорость света в вакууме	$c = 3 \cdot 10^8 \frac{\text{м}}{\text{с}}$
элементарный электрический заряд	$e = 1,6 \cdot 10^{-19} \text{ Кл}$

<b>Плотность</b>			
бензин	$710 \frac{\text{кг}}{\text{м}^3}$	древесина (сосна)	$400 \frac{\text{кг}}{\text{м}^3}$
спирт	$800 \frac{\text{кг}}{\text{м}^3}$	парафин	$900 \frac{\text{кг}}{\text{м}^3}$
керосин	$800 \frac{\text{кг}}{\text{м}^3}$	лёд	$900 \frac{\text{кг}}{\text{м}^3}$
масло машинное	$900 \frac{\text{кг}}{\text{м}^3}$	алюминий	$2700 \frac{\text{кг}}{\text{м}^3}$
вода	$1000 \frac{\text{кг}}{\text{м}^3}$	мрамор	$2700 \frac{\text{кг}}{\text{м}^3}$
молоко цельное	$1030 \frac{\text{кг}}{\text{м}^3}$	цинк	$7100 \frac{\text{кг}}{\text{м}^3}$
вода морская	$1030 \frac{\text{кг}}{\text{м}^3}$	сталь, железо	$7800 \frac{\text{кг}}{\text{м}^3}$
глицерин	$1260 \frac{\text{кг}}{\text{м}^3}$	медь	$8900 \frac{\text{кг}}{\text{м}^3}$
ртуть	$13\,600 \frac{\text{кг}}{\text{м}^3}$	свинец	$11\,350 \frac{\text{кг}}{\text{м}^3}$

Удельная			
теплоёмкость воды	$4200 \frac{\text{Дж}}{\text{кг} \cdot ^\circ\text{C}}$	теплота парообразования воды	$2,3 \cdot 10^6 \frac{\text{Дж}}{\text{кг}}$
теплоёмкость спирта	$2400 \frac{\text{Дж}}{\text{кг} \cdot ^\circ\text{C}}$	теплота парообразования спирта	$9,0 \cdot 10^5 \frac{\text{Дж}}{\text{кг}}$
теплоёмкость льда	$2100 \frac{\text{Дж}}{\text{кг} \cdot ^\circ\text{C}}$	теплота плавления свинца	$2,5 \cdot 10^4 \frac{\text{Дж}}{\text{кг}}$
теплоёмкость алюминия	$920 \frac{\text{Дж}}{\text{кг} \cdot ^\circ\text{C}}$	теплота плавления стали	$7,8 \cdot 10^4 \frac{\text{Дж}}{\text{кг}}$
теплоёмкость стали	$500 \frac{\text{Дж}}{\text{кг} \cdot ^\circ\text{C}}$	теплота плавления олова	$5,9 \cdot 10^4 \frac{\text{Дж}}{\text{кг}}$
теплоёмкость цинка	$400 \frac{\text{Дж}}{\text{кг} \cdot ^\circ\text{C}}$	теплота плавления льда	$3,3 \cdot 10^5 \frac{\text{Дж}}{\text{кг}}$
теплоёмкость меди	$400 \frac{\text{Дж}}{\text{кг} \cdot ^\circ\text{C}}$	теплота сгорания спирта	$2,9 \cdot 10^7 \frac{\text{Дж}}{\text{кг}}$
теплоёмкость олова	$230 \frac{\text{Дж}}{\text{кг} \cdot ^\circ\text{C}}$	теплота сгорания керосина	$4,6 \cdot 10^7 \frac{\text{Дж}}{\text{кг}}$
теплоёмкость свинца	$130 \frac{\text{Дж}}{\text{кг} \cdot ^\circ\text{C}}$	теплота сгорания бензина	$4,6 \cdot 10^7 \frac{\text{Дж}}{\text{кг}}$
теплоёмкость бронзы	$420 \frac{\text{Дж}}{\text{кг} \cdot ^\circ\text{C}}$		

Температура плавления		Температура кипения	
свинца	327 °C	воды	100 °C
олова	232 °C	спирта	78 °C
льда	0 °C		

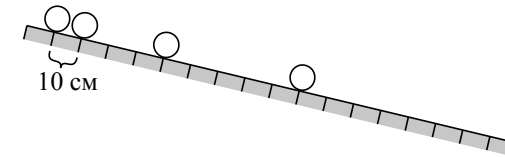
Удельное электрическое сопротивление, $\frac{\text{Ом} \cdot \text{мм}^2}{\text{м}}$ (при 20 °C)			
серебро	0,016	никелин	0,4
медь	0,017	нихром (сплав)	1,1
алюминий	0,028	фехраль	1,2
железо	0,10		

**Нормальные условия:** давление  $10^5$  Па, температура 0 °C

**Часть 1**

*К каждому из заданий 1–18 даны четыре варианта ответа, из которых только один правильный. Номер этого ответа обведите кружком.*

- 1** Шарик равноускоренно скатывается по наклонной плоскости из состояния покоя. Начальное положение шарика и его положения через каждую секунду после начала движения показаны на рисунке.



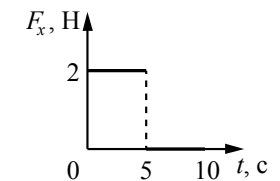
За четвертую секунду от начала движения шарик пройдет путь

- 1) 60 см      2) 70 см      3) 90 см      4) 160 см

- 2** Шарик массой 400 г подвешен на невесомой нити к потолку лифта. Сила натяжения нити больше 4 Н в момент, когда лифт

- 1) движется равномерно вверх  
2) покоится  
3) начинает подъём  
4) начинает спуск

- 3** Тело движется в положительном направлении оси  $Ox$ . На рисунке представлен график зависимости от времени  $t$  для проекции силы  $F_x$ , действующей на тело. В интервале времени от 0 до 5 с проекция импульса тела на ось  $Ox$

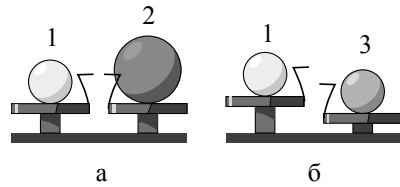


- 1) не изменяется  
2) увеличивается на  $5 \text{ кг} \cdot \frac{\text{м}}{\text{с}}$   
3) увеличивается на  $10 \text{ кг} \cdot \frac{\text{м}}{\text{с}}$   
4) уменьшается на  $5 \text{ кг} \cdot \frac{\text{м}}{\text{с}}$

- 4** Примером продольной волны является

- 1) звуковая волна в воздухе  
2) волна на поверхности моря  
3) радиоволна в воздухе  
4) световая волна в воздухе

- 5 Шар 1 последовательно взвешивают на рычажных весах с шаром 2 и шаром 3 (рис. а и б). Для объёмов шаров справедливо соотношение  $V_1 = V_3 < V_2$ .



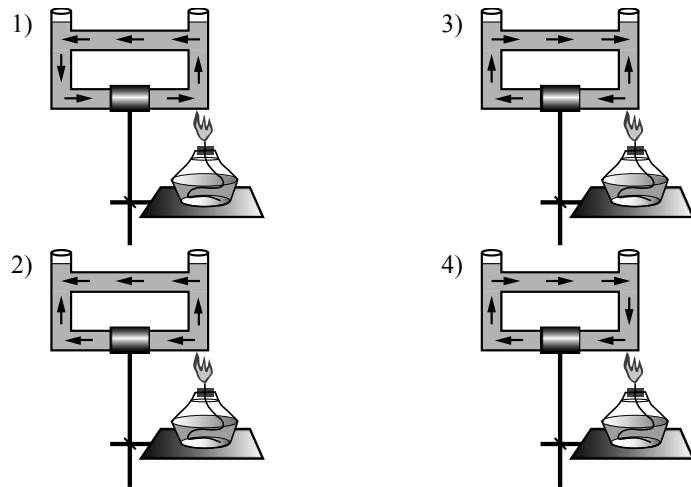
Максимальную среднюю плотность имеет(-ют) шар(-ы)

- 1) 1                      2) 2                      3) 3                      4) 1 и 2

- 6 Брусок массой 100 г находится на горизонтальной поверхности. Какую силу, направленную горизонтально, нужно приложить к бруску, чтобы он мог двигаться с ускорением  $2 \frac{m}{c^2}$ ? Коэффициент трения между бруском и поверхностью равен 0,1.

- 1) 0,1 Н                      2) 0,3 Н                      3) 0,6 Н                      4) 0,2 Н

- 7 Открытый сосуд заполнен водой. На каком рисунке правильно изображено направление конвекционных потоков при приведённой схеме нагревания?



- 8 Для определения удельной теплоты сгорания топлива необходимо знать

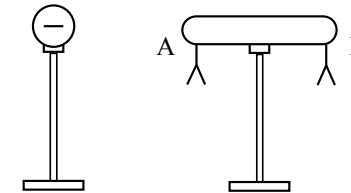
- 1) энергию, выделившуюся при полном сгорании топлива, его объём и начальную температуру
- 2) энергию, выделившуюся при полном сгорании топлива, и его массу
- 3) энергию, выделившуюся при полном сгорании топлива, и его плотность
- 4) удельную теплоёмкость вещества, его массу, начальную и конечную температуры

- 9 При нагревании и последующем плавлении кристаллического вещества массой 100 г измеряли его температуру и количество теплоты, сообщённое веществу. Данные измерений представлены в виде таблицы. Последнее измерение соответствует окончанию процесса плавления. Считая, что потерями энергии можно пренебречь, определите удельную теплоту плавления вещества.

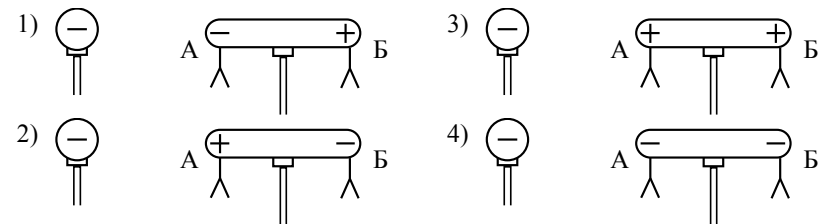
$Q, \text{кДж}$	0	2,4	4,8	7,2	9,6	12
$t, \text{°C}$	50	150	250	250	250	250

- 1)  $480 \frac{\text{кДж}}{\text{кг}}$                       2)  $600 \frac{\text{кДж}}{\text{кг}}$                       3)  $120 \frac{\text{кДж}}{\text{кг}}$                       4)  $72 \frac{\text{кДж}}{\text{кг}}$

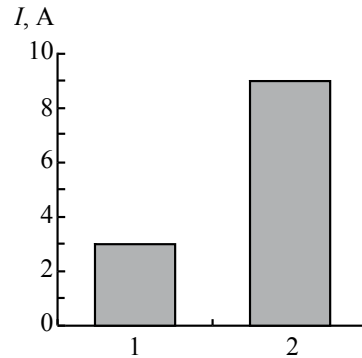
- 10 К незаряженному изолированному проводнику АБ приблизили изолированный отрицательно заряженный металлический шар. В результате листочки, подвешенные с двух сторон проводника, разошлись на некоторый угол (см. рисунок).



Распределение заряда в проводнике АБ правильно изображено на рисунке

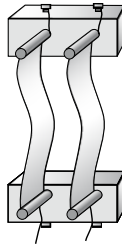


**11** На рисунке приведена столбчатая диаграмма. На ней представлены значения силы тока в двух проводниках (1) и (2) одинакового сопротивления. Сравните значения работы тока  $A_1$  и  $A_2$  в этих проводниках за одно и то же время.

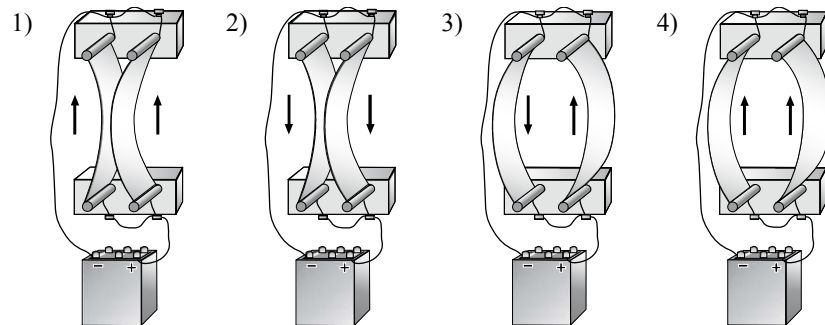


- 1)  $A_1 = A_2$
- 2)  $A_1 = 3A_2$
- 3)  $9A_1 = A_2$
- 4)  $3A_1 = A_2$

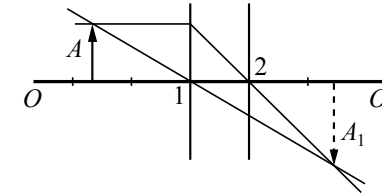
**12** Два параллельно расположенных проводника подключили параллельно к источнику тока.



Направление электрического тока и взаимодействие проводников верно изображены на рисунке



**13** На рисунке изображены оптическая ось  $OO_1$  тонкой линзы, предмет  $A$  и его изображение  $A_1$ , а также ход двух лучей, участвующих в формировании изображения.



Согласно рисунку фокус линзы находится в точке

- 1) 1, причём линза является собирающей
- 2) 2, причём линза является собирающей
- 3) 1, причём линза является рассеивающей
- 4) 2, причём линза является рассеивающей

**14** В сеть с напряжением 120 В последовательно с лампой включён реостат. Напряжение на реостате 75 В. Каково сопротивление лампы, если сила тока в цепи равна 12 А?

- 1) 6,25 Ом
- 2) 10 Ом
- 3) 3,75 Ом
- 4) 13,75 Ом

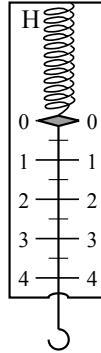
**15** Используя фрагмент Периодической системы химических элементов, представленный на рисунке, определите, изотоп какого элемента образуется в результате электронного бета-распада висмута.

79 <b>Au</b> Золото	80 <b>Hg</b> Ртуть	81 <b>Tl</b> Таллий	82 <b>Pb</b> Свинец	83 <b>Bi</b> Висмут	84 <b>Po</b> Полоний	85 <b>At</b> Астатин	86 <b>Rn</b> Радон
197	200,61	204,39	207,21	209	[210]	[210]	[222]

- 1) изотоп свинца
- 2) изотоп таллия
- 3) изотоп полония
- 4) изотоп астатина

- 16 Цена деления и предел измерения динамометра (см. рисунок) равны соответственно

- 1) 1 Н, 4 Н
- 2) 4 Н, 1 Н
- 3) 0,5 Н, 4 Н
- 4) 0,5 Н, 5 Н



*Прочитайте текст и выполните задания 17–19.*

### Молния и гром

Атмосферное электричество образуется и концентрируется в облаках – образованиях из мелких частиц воды, находящейся в жидком или твёрдом состоянии. При дроблении водяных капель и кристаллов льда, при столкновениях их с ионами атмосферного воздуха крупные капли и кристаллы приобретают избыточный отрицательный заряд, а мелкие – положительный. Восходящие потоки воздуха в грозовом облаке поднимают мелкие капли и кристаллы к вершине облака, крупные капли и кристаллы опускаются к его основанию.

Заряженные облака наводят на земной поверхности под собой противоположный по знаку заряд. Внутри облака и между облаком и Землёй создаётся сильное электрическое поле, которое способствует ионизации воздуха и возникновению искровых разрядов (молний) как внутри облака, так и между облаком и поверхностью Земли.

Гром возникает вследствие резкого расширения воздуха при быстром повышении температуры в канале разряда молнии.

Вспышку молнии мы видим практически одновременно с разрядом, так как скорость распространения света очень велика ( $3 \cdot 10^8$  м/с). Разряд молнии длится всего 0,1–0,2 с.

Звук распространяется значительно медленнее. В воздухе его скорость равна примерно 330 м/с. Чем дальше от нас произошёл разряд молнии, тем длиннее пауза между вспышкой света и громом. Гром от очень далёких молний вообще не доходит: звуковая энергия рассеивается и поглощается по пути. Такие молнии называют зарницами. Как правило, гром слышен на расстоянии до 15–20 километров; таким образом, если наблюдатель видит молнию, но не слышит грома, то гроза находится на расстоянии более 20 километров.

Гром, сопровождающий молнию, может длиться в течение нескольких секунд. Существует две причины, объясняющие, почему вслед за короткой

молнией слышатся более или менее долгие раскаты грома. Во-первых, молния имеет очень большую длину (она измеряется километрами), поэтому звук от разных её участков доходит до наблюдателя в разные моменты времени. Во-вторых, происходит отражение звука от облаков и туч – возникает эхо. Отражением звука от облаков объясняется происходящее иногда усиление громкости звука в конце грозовых раскатов.

- 17 Для того чтобы оценить, приближается к нам гроза или нет, необходимо измерить

- 1) время, соответствующее паузе между вспышкой молнии и сопровождающими её раскатами грома
- 2) время между двумя вспышками молнии
- 3) время двух последовательных пауз между вспышками молнии и сопровождающими их раскатами грома
- 4) время, соответствующее длительности раската грома

- 18 Какое(-ие) утверждение(-я) справедливо(-ы)?

А. Громкость звука всегда ослабевает в конце грозовых раскатов.  
Б. Измеряемый интервал времени между молнией и сопровождающим её громовым раскатом никогда не бывает более 1 мин.

- 1) только А
- 2) только Б
- 3) и А, и Б
- 4) ни А, ни Б

*При выполнении задания 19 с развёрнутым ответом используйте отдельный лист. Запишите сначала номер задания, а затем ответ на него. Полный ответ должен содержать не только ответ на вопрос, но и его развёрнутое, логически связанное обоснование.*

- 19 Как направлен (сверху вниз или снизу вверх) электрический ток разряда внутриоблачной молнии при механизме электризации, описанном в тексте? Ответ поясните.

**Часть 2**

*При выполнении заданий с кратким ответом (задания 20–23) необходимо записать ответ в указанном в тексте задания месте.*

**20** Установите соответствие между физическими величинами и приборами для измерения этих величин.  
К каждой позиции первого столбца подберите соответствующую позицию второго и запишите в таблицу выбранные цифры под соответствующими буквами.

**ФИЗИЧЕСКИЕ ВЕЛИЧИНЫ**

- А) сила электрического тока
- Б) электрическое напряжение
- В) электрический заряд

**ПРИБОРЫ**

- 1) омметр
- 2) вольтметр
- 3) амперметр
- 4) электрометр
- 5) манометр

Ответ:

А	Б	В

**21** Пуля прошла по горизонтали сквозь фанерную мишень. Как при этом изменилась кинетическая, потенциальная и внутренняя энергия пули? Для каждой физической величины определите соответствующий характер изменения.

Запишите в таблицу выбранные цифры для каждой физической величины. Цифры в ответе могут повторяться.

**ФИЗИЧЕСКАЯ ВЕЛИЧИНА**

- А) кинетическая энергия
- Б) потенциальная энергия
- В) внутренняя энергия

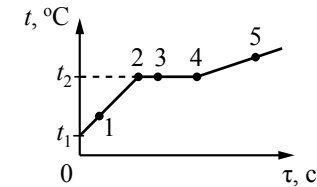
**ХАРАКТЕР ИЗМЕНЕНИЯ**

- 1) увеличилась
- 2) уменьшилась
- 3) не изменилась

Ответ:

А	Б	В

**22** На рисунке представлен график зависимости температуры  $t$  от времени  $\tau$ , полученный при равномерном нагревании вещества нагревателем постоянной мощности. Первоначально вещество находилось в твёрдом состоянии.

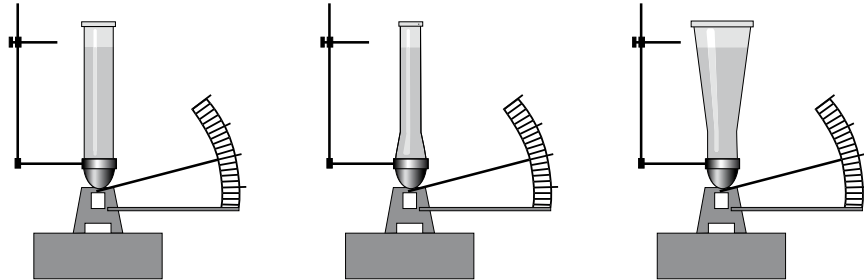


Используя данные графика, выберите из предложенного перечня **два** верных утверждения. Укажите их номера.

- 1) Точка 2 на графике соответствует жидкому состоянию вещества.
- 2) Внутренняя энергия вещества при переходе из состояния 3 в состояние 4 увеличивается.
- 3) Удельная теплоёмкость вещества в твёрдом состоянии равна удельной теплоёмкости этого вещества в жидком состоянии.
- 4) Испарение вещества происходит только в состояниях, соответствующих горизонтальному участку графика.
- 5) Температура  $t_2$  равна температуре плавления данного вещества.

Ответ:

- 23 Учитель провёл опыты с прибором, предложенным Паскалем. В сосуды, дно которых имеет одинаковую площадь и затянута одинаковой резиновой плёнкой, наливается жидкость. Дно сосудов при этом прогибается, и его движение передаётся стрелке. Отклонение стрелки характеризует силу, с которой жидкость давит на дно сосуда. Условия проведения опытов и наблюдаемые показания прибора представлены на рисунке.



Опыты 1–3.

В сосуды разной формы наливают воду, причём высота столба жидкости во всех опытах одинакова

Выберите из предложенного перечня **два** утверждения, которые соответствуют результатам проведённых экспериментальных наблюдений. Укажите их номера.

- 1) При увеличении высоты столба жидкости её давление на дно сосуда увеличивается.
- 2) Сила давления воды на дно сосудов во всех трёх опытах одинакова.
- 3) Давление, создаваемое жидкостью на дно сосуда, зависит от плотности жидкости.
- 4) Сила давления жидкости на дно сосуда зависит от площади дна сосуда.
- 5) Давление, создаваемое водой на дно сосуда, не зависит от формы сосуда.

Ответ:

## Часть 3

Для ответа на задания части 3 (задания 24–27) используйте отдельный лист. Запишите сначала номер задания, а затем ответ на него.

- 24 Используя рычаг, три груза, штатив и динамометр, соберите установку для исследования равновесия рычага. Три груза подвесьте слева от оси вращения рычага следующим образом: два груза на расстоянии 6 см и один груз на расстоянии 12 см от оси. Определите момент силы, которую необходимо приложить к правому концу рычага на расстоянии 6 см от оси вращения рычага для того, чтобы он оставался в равновесии в горизонтальном положении.

В бланке ответов:

- 1) зарисуйте схему экспериментальной установки;
- 2) запишите формулу для расчёта момента силы;
- 3) укажите результаты измерений приложенной силы и длины плеча;
- 4) запишите числовое значение момента силы.

Задание 25 представляет собой вопрос, на который необходимо дать письменный ответ. Полный ответ должен содержать не только ответ на вопрос, но и его развёрнутое, логически связанное обоснование.

- 25 Один из двух одинаковых сплошных деревянных брусков плавает в воде, другой – в керосине. Сравните выталкивающие силы, действующие на бруски. Ответ поясните.

Для заданий 26, 27 необходимо записать полное решение, включающее запись краткого условия задачи (Дано), запись формул, применение которых необходимо и достаточно для решения задачи, а также математические преобразования и расчёты, приводящие к числовому ответу.

- 26 Два свинцовых шара массами  $m_1 = 100$  г и  $m_2 = 200$  г движутся навстречу друг другу со скоростями  $v_1 = 4 \frac{\text{м}}{\text{с}}$  и  $v_2 = 5 \frac{\text{м}}{\text{с}}$ . Какую кинетическую энергию будут иметь шары после их абсолютно неупругого соударения?

- 27 Сколько времени потребуется электрическому нагревателю, чтобы довести до кипения 2,2 кг воды, начальная температура которой  $10^\circ\text{C}$ ? Сила тока в нагревателе 7 А, напряжение в сети 220 В, КПД нагревателя равен 45%.



**Система оценивания экзаменационной работы по физике****Часть 1**

За верное выполнение каждого из заданий 1–18 выставляется по 1 баллу.

№ задания	Ответ	№ задания	Ответ	№ задания	Ответ
1	2	7	1	13	2
2	3	8	2	14	3
3	3	9	4	15	3
4	1	10	2	16	3
5	3	11	3	17	3
6	2	12	1	18	2

**Часть 2**

Каждое из заданий 20–23 оценивается 2 баллами, если верно указаны все элементы ответа; 1 баллом, если правильно указан хотя бы один элемент ответа, и 0 баллов, если ответ не содержит элементов правильного ответа.

№ задания	Ответ
20	324
21	231
22	25<или>52
23	25<или>52

**Часть 3****Критерии оценивания заданий с развёрнутым ответом****Молния и гром**

Атмосферное электричество образуется и концентрируется в облаках – образованиях из мелких частиц воды, находящейся в жидком или твёрдом состоянии. При дроблении водяных капель и кристаллов льда, при столкновениях их с ионами атмосферного воздуха крупные капли и кристаллы приобретают избыточный отрицательный заряд, а мелкие – положительный. Восходящие потоки воздуха в грозовом облаке поднимают мелкие капли и кристаллы к вершине облака, крупные капли и кристаллы опускаются к его основанию.

Заряженные облака наводят на земной поверхности под собой противоположный по знаку заряд. Внутри облака и между облаком и Землёй создаётся сильное электрическое поле, которое способствует ионизации воздуха и возникновению искровых разрядов (молний) как внутри облака, так и между облаком и поверхностью Земли.

Гром возникает вследствие резкого расширения воздуха при быстром повышении температуры в канале разряда молнии.

Вспышку молнии мы видим практически одновременно с разрядом, так как скорость распространения света очень велика ( $3 \cdot 10^8$  м/с). Разряд молнии длится всего 0,1–0,2 с.

Звук распространяется значительно медленнее. В воздухе его скорость равна примерно 330 м/с. Чем дальше от нас произошёл разряд молнии, тем длиннее пауза между вспышкой света и громом. Гром от очень далеких молний вообще не доходит: звуковая энергия рассеивается и поглощается по пути. Такие молнии называют зарницами. Как правило, гром слышен на расстоянии до 15–20 километров; таким образом, если наблюдатель видит молнию, но не слышит грома, то гроза находится на расстоянии более 20 километров.

Гром, сопровождающий молнию, может длиться в течение нескольких секунд. Существует две причины, объясняющие, почему вслед за короткой молнией слышатся более или менее долгие раскаты грома. Во-первых, молния имеет очень большую длину (она измеряется километрами), поэтому звук от разных её участков доходит до наблюдателя в разные моменты времени. Во-вторых, происходит отражение звука от облаков и туч – возникает эхо. Отражением звука от облаков объясняется происходящее иногда усиление громкости звука в конце грозовых раскатов.

**19**

Как направлен (сверху вниз или снизу вверх) электрический ток разряда внутриоблачной молнии при механизме электризации, описанном в тексте? Ответ поясните.

**Образец возможного ответа**

1. Сверху вниз.

2. Согласно описанию в тексте верхняя часть облака содержит преимущественно мелкие частицы, имеющие избыточный положительный заряд. Внизу облака накапливаются крупные частицы, имеющие избыточный отрицательный заряд. За направление электрического тока принимается направление движения в электрическом поле, создаваемом током, свободной положительно заряженной частицы.

Содержание критерия	Баллы
Представлен правильный ответ на вопрос, и приведено достаточное обоснование, не содержащее ошибок	2
Представлен правильный ответ на поставленный вопрос, но рассуждения, приводящие к ответу, представлены не в полном объёме, или в них содержится логический недочёт. ИЛИ Представлены корректные рассуждения, приводящие к правильному ответу, но ответ явно не сформулирован	1

Представлены общие рассуждения, не относящиеся к ответу на поставленный вопрос.	0
ИЛИ	
Ответ на вопрос неверен независимо от того, что рассуждения правильны или неверны, или отсутствуют	
<i>Максимальный балл</i>	2

- 24 Используя рычаг, три груза, штатив и динамометр, соберите установку для исследования равновесия рычага. Три груза подвесьте слева от оси вращения рычага следующим образом: два груза на расстоянии 6 см и один груз на расстоянии 12 см от оси. Определите момент силы, которую необходимо приложить к правому концу рычага на расстоянии 6 см от оси вращения рычага для того, чтобы он оставался в равновесии в горизонтальном положении.

В бланке ответов:

- 1) зарисуйте схему экспериментальной установки;
- 2) запишите формулу для расчёта момента силы;
- 3) укажите результаты измерений приложенной силы и длины плеча;
- 4) запишите числовое значение момента силы.

#### Характеристика оборудования

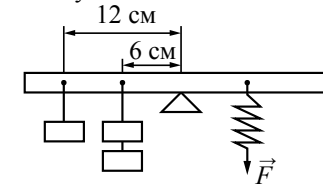
При выполнении задания используется комплект оборудования № 8 в составе:

<i>Наборы лабораторные</i>	<i>Комплект «ГИА-лаборатория»</i>
<b>Комплект № 8</b>	
<ul style="list-style-type: none"> <li>• штатив с муфтой</li> <li>• рычаг</li> <li>• три груза массой по <math>(100 \pm 2)</math> г</li> <li>• динамометр школьный с пределом измерения 4 Н (<math>C = 0,1</math> Н)</li> <li>• линейка длиной 200–300 мм с миллиметровыми делениями</li> </ul>	<ul style="list-style-type: none"> <li>• штатив с муфтой</li> <li>• рычаг</li> <li>• три груза массой по <math>(100 \pm 2)</math> г</li> <li>• динамометр школьный с пределом измерения 5 Н (<math>C = 0,1</math> Н)</li> <li>• линейка длиной 300 мм с миллиметровыми делениями</li> </ul>

**Внимание!** При замене какого-либо элемента оборудования на аналогичное с другими характеристиками необходимо внести соответствующие изменения в образец выполнения задания.

#### Образец возможного выполнения

1. Схема экспериментальной установки:



2.  $M = FL$ .
3.  $F = 4,0$  Н;
- $L = 0,06$  м.
4.  $M = 0,24$  Н·м.

#### Указание экспертам

Погрешности прямых измерений:

$$F = (4,0 \pm 0,2) \text{ Н}; L = (0,060 \pm 0,005) \text{ м}$$

<b>Содержание критерия</b>	<b>Баллы</b>
Полностью правильное выполнение задания, включающее: 1) схематичный рисунок экспериментальной установки; 2) формулу для расчёта искомой величины по доступным для измерения величинам (в данном случае момента силы через силу и её плечо); 3) правильно записанные результаты прямых измерений (в данном случае результаты измерения плеча силы и силы); 4) полученное правильное численное значение искомой величины	4
Приведены все элементы правильного ответа 1–4, но допущена ошибка при вычислении значения искомой величины. ИЛИ Допущена ошибка при обозначении единиц измерения искомой величины. ИЛИ Допущена ошибка в схематичном рисунке экспериментальной установки, или рисунок отсутствует. ИЛИ Отсутствует формула в общем виде для расчёта искомой величины	3
Сделан рисунок экспериментальной установки, правильно приведены значения прямых измерений величин, но не записана формула для расчёта искомой величины, и не получен ответ. ИЛИ Правильно приведены значения прямых измерений величин, записана формула для расчёта искомой величины, но не получен ответ, и не приведён рисунок экспериментальной установки. ИЛИ Правильно приведены значения прямых измерений, приведён правильный ответ, но отсутствует рисунок экспериментальной установки и формула для расчёта искомой величины	2

Записаны только правильные значения прямых измерений. ИЛИ Приведено правильное значение только одного из прямых измерений, и сделан рисунок экспериментальной установки. ИЛИ Приведено правильное значение только одного из прямых измерений, и записана формула для расчёта искомой величины	1
Все случаи выполнения, которые не соответствуют вышеуказанным критериям выставления 1, 2, 3 или 4 баллов. Разрозненные записи. Отсутствие попыток выполнения задания	0
<i>Максимальный балл</i>	4

- 25 Один из двух одинаковых сплошных деревянных брусков плавает в воде, другой – в керосине. Сравните выталкивающие силы, действующие на бруски. Ответ поясните.

#### Образец возможного ответа

1. Выталкивающие силы одинаковы.
2. Выталкивающая сила, действующая на тело, плавающее в жидкости, уравнивает силу тяжести. Поскольку в обеих жидкостях (в воде и керосине) бруски плавают, то выталкивающие силы, уравнивающие одну и ту же силу тяжести, будут равны.

Содержание критерия	Баллы
Представлен правильный ответ на вопрос, и приведено достаточное обоснование, не содержащее ошибок	2
Представлен правильный ответ на поставленный вопрос, но его обоснование некорректно или отсутствует. ИЛИ Представлены корректные рассуждения, приводящие к правильному ответу, но ответ явно не сформулирован	1
Представлены общие рассуждения, не относящиеся к ответу на поставленный вопрос. ИЛИ Ответ на вопрос неверен независимо от того, что рассуждения правильны или неверны, или отсутствуют	0
<i>Максимальный балл</i>	2

- 26 Два свинцовых шара массами  $m_1 = 100$  г и  $m_2 = 200$  г движутся навстречу друг другу со скоростями  $v_1 = 4 \frac{\text{м}}{\text{с}}$  и  $v_2 = 5 \frac{\text{м}}{\text{с}}$ . Какую кинетическую энергию будут иметь шары после их абсолютно неупругого соударения?

<i>Возможный вариант решения</i>	
<i>Дано:</i> $m_1 = 100$ г = 0,1 кг $m_2 = 200$ г = 0,2 кг $v_1 = 4 \frac{\text{м}}{\text{с}}$ $v_2 = 5 \frac{\text{м}}{\text{с}}$	$E_{\text{к}} = \frac{(m_1 + m_2)v^2}{2}$ $\rightarrow \quad \rightarrow \quad \rightarrow$ $m_1 v_1 + m_2 v_2 = (m_1 + m_2) v$ $m_2 v_2 - m_1 v_1 = (m_1 + m_2) v$ $v = \frac{m_2 v_2 - m_1 v_1}{m_1 + m_2}$ $E_{\text{к}} = \frac{(m_2 v_2 - m_1 v_1)^2}{2(m_1 + m_2)}$
$E_{\text{к}} - ?$	<i>Ответ:</i> $E_{\text{к}} = 0,6$ Дж

Содержание критерия	Баллы
Приведено полное правильное решение, включающее следующие элементы: 1) верно записано краткое условие задачи; 2) записаны уравнения и формулы, <u>применение которых необходимо и достаточно</u> для решения задачи выбранным способом (в данном решении: закон сохранения импульса, формула для расчёта кинетической энергии шаров); 3) выполнены необходимые математические преобразования и расчёты, приводящие к правильному числовому ответу, и представлен ответ. При этом допускается решение «по частям» (с промежуточными вычислениями)	3
Правильно записаны необходимые формулы, проведены вычисления, и получен ответ (верный или неверный), но допущена ошибка в записи краткого условия или переводе единиц в СИ. ИЛИ Представлено правильное решение только в общем виде, без каких-либо числовых расчётов. ИЛИ Записаны уравнения и формулы, <u>применение которых необходимо и достаточно</u> для решения задачи выбранным способом, но в математических преобразованиях или вычислениях допущена ошибка	2

Записаны и использованы не все исходные формулы, необходимые для решения задачи.  ИЛИ Записаны все исходные формулы, но в <b>одной</b> из них допущена ошибка	1
Все случаи решения, которые не соответствуют вышеуказанным критериям выставления оценок в 1, 2, 3 балла	0
<i>Максимальный балл</i>	3

- 27 Сколько времени потребуется электрическому нагревателю, чтобы довести до кипения 2,2 кг воды, начальная температура которой 10 °С? Сила тока в нагревателе 7 А, напряжение в сети 220 В, КПД нагревателя равен 45%.

<i>Возможный вариант решения</i>	
<i>Дано:</i> $m = 2,2$ кг $I = 7$ А $c = 4200 \frac{\text{Дж}}{\text{кг} \cdot ^\circ\text{C}}$ $U = 220$ В $\eta = 45\% = 0,45$ $(t_2 - t_1) = 90$ °С	$\eta = \frac{Q}{A}$ $A = I \cdot U \cdot \tau$ $Q = c \cdot m (t_2 - t_1)$ $\tau = \frac{c \cdot m (t_2 - t_1)}{IU\eta}$ $\tau = 1200$ с = 20 мин.
$\tau - ?$	<i>Ответ:</i> $\tau = 1200$ с = 20 мин.

<b>Содержание критерия</b>	<b>Баллы</b>
Приведено полное правильное решение, включающее следующие элементы: 1) верно записано краткое условие задачи; 2) записаны уравнения и формулы, <u>применение которых необходимо и достаточно</u> для решения задачи выбранным способом ( <i>в данном решении: закон сохранения и превращения энергии, формула для расчёта количества теплоты при нагревании, формула для расчёта работы электрического тока, формула для КПД нагревателя</i> ); 3) выполнены необходимые математические преобразования и расчёты, приводящие к правильному числовому ответу, и представлен ответ. При этом допускается решение «по частям» (с промежуточными вычислениями)	3

Правильно записаны необходимые формулы, проведены вычисления, и получен ответ (верный или неверный), но допущена ошибка в записи краткого условия или переводе единиц в СИ.  ИЛИ Представлено правильное решение только в общем виде, без каких-либо числовых расчётов.  ИЛИ Записаны уравнения и формулы, <u>применение которых необходимо и достаточно</u> для решения задачи выбранным способом, но в математических преобразованиях или вычислениях допущена ошибка	2
Записаны и использованы не все исходные формулы, необходимые для решения задачи.  ИЛИ Записаны все исходные формулы, но в <b>одной</b> из них допущена ошибка	1
Все случаи решения, которые не соответствуют вышеуказанным критериям выставления оценок в 1, 2, 3 балла	0
<i>Максимальный балл</i>	3

В соответствии с Порядком проведения государственной итоговой аттестации по образовательным программам основного общего образования (приказ Минобрнауки России от 25.12.2013 г. №1394 зарегистрирован Минюстом России 03.02.2014 г. № 31206),

«48. Экзаменационные работы проверяются двумя экспертами. По результатам проверки эксперты независимо друг от друга выставляют баллы за каждый ответ на задания экзаменационной работы... В случае существенного расхождения в баллах, выставленных двумя экспертами, назначается третья проверка. Существенное расхождение в баллах определено в критериях оценивания по соответствующему учебному предмету.

Третий эксперт назначается председателем предметной комиссии из числа экспертов, ранее не проверявших экзаменационную работу.

Третьему эксперту предоставляется информация о баллах, выставленных экспертами, ранее проверявшими экзаменационную работу обучающегося. Баллы, выставленные третьим экспертом, являются окончательными.»

Если расхождение составляет 2 и более балла за выполнение любого из заданий, *то третий эксперт проверят только те задания, которые вызвали столь существенное расхождение.*